

WESENTLICHE INFORMATIONEN FÜR DEN ANLEGER

Dieses Dokument enthält wichtige Informationen für Anleger dieses Fonds. Es handelt sich nicht um Werbematerial. Diese Informationen sind gesetzlich vorgeschrieben, um Ihnen die Wesensart dieses Fonds und die Risiken einer Anlage in ihn zu erläutern. Ihnen wird empfohlen, dieses Dokument zu lesen, damit Sie eine fundierte Anlageentscheidung treffen können.

Vector Navigator C1, ein Teilfonds von Vector SICAV (ISIN: LU0172125329)

Dieser Fonds wird von Vector Asset Management S.A. verwaltet.

Ziele und Anlagepolitik

Der Fonds ist ein globaler Aktienfonds, der auf der Grundlage einer Reihe mathematischer Bewertungsmodelle aktiv verwaltet wird. Ziel des Fonds ist es, über einen vollständigen Konjunkturzyklus sein Alpha zu maximieren und gleichzeitig ein Beta von dicht an 1 auf der Weltindex MSCI World (in Euro) zu erzielen. Um dieses Ziel zu erreichen, durchsucht die Verwaltungsgesellschaft systematisch die weltweiten Aktienmärkte nach unterbewerteten Aktien, indem sie über 2.500 Unternehmen auf quantitativer Basis im Hinblick auf ihr Wachstum, ihr Risiko und ihre Bewertung beurteilt. Aus diesem sehr großen Universum wird ein Portfolio von mindestens 50 Unternehmen aufgebaut, die anhand ihrer Chancen ausgewählt werden, gegenüber anderen Unternehmen ihrer Art in den Monaten nach ihrer Auswahl eine Outperformance zu erzielen. Der Fonds strebt immer eine gut ausgewogene Diversifizierung seiner Aktienbestände über verschiedene Sektoren und Regionen (Industrienationen und Schwellenländer) an, ohne sich jedoch formale Grenzen zu setzen, mit Ausnahme der Anlagebeschränkungen, die im Hauptteil des Prospekts aufgeführt sind.

Anlagen können an jedem Geschäftstag (jeder Wochentag, an dem Banken in Luxemburg für Geschäfte geöffnet sind) zurückgenommen werden. Zeichnungs- und Rücknahmeanträge werden an jedem dieser Tage vor 18:00 Uhr Luxemburger Ortszeit zentral gesammelt.

Kapitalgewinne und andere Erträge des Fonds werden thesauriert.

Der Fonds kann ergänzend Barmittel halten und bis zu 10% seines Nettovermögens in Anteilen von OGAW anlegen. Er kann auch Futures und andere Derivate nutzen, um sein Währungs- und Marktrisiko abzusichern.

Der Fonds eignet sich unter Umständen nicht für Anleger, die Ihre Anlage innerhalb von sechs Jahren wieder abrufen möchten.

Risiko- und Ertragsprofil



1	2	3	4	5	6	7
---	---	---	---	----------	---	---

Der Risikoindikator wurde anhand von historischen Daten berechnet und ist daher kein zuverlässiger Indikator für künftige Risikoprofile.

Die Einstufung in diese Risiko- und Ertragskategorie ist nicht garantiert und kann sich im Laufe der Zeit ändern.

Auch die niedrigste Kategorie stellt keine risikolose Anlage dar.

Der Fonds ist in Kategorie 5 eingestuft, da die Mehrheit seiner Anlagen dauerhaft den internationalen Aktienmärkten ausgesetzt sind. Jede Anlage in übertragbaren Wertpapieren ist den üblichen Risiken ausgesetzt. Diese

können sich aus steigenden und fallenden Börsenkursen und bei internationalen Anlagen aus Wechselkursschwankungen ergeben.

Die Kurse von Aktien und festverzinslichen Wertpapieren können aufgrund von allgemeinen Entwicklungen an den Kapitalmärkten oder der Änderung der Situation eines bestimmten Emittenten unter ihre Anschaffungskosten fallen.

Anleger sollten sich darüber im Klaren sein, dass sie mitunter nicht denselben Betrag zurückerhalten, den sie investiert haben. Für das Kapital des Fonds besteht keinerlei Garantie.

Weitere Einzelheiten zu Risiken entnehmen Sie bitte dem vollständigen Verkaufsprospekt des Fonds.

Kosten

Einmalige Kosten vor bzw. nach der Anlage	
Ausgabeaufschlag	1.00%
Rücknahmeabschlag	0.25%
Hierbei handelt es sich um den Höchstbetrag der abgezogen werden darf, bevor Ihr Geld angelegt wird bzw. bevor die Erträge Ihrer Anlage ausgezahlt werden.	
Kosten, die vom Fonds im Laufe des Jahres abgezogen werden.	
Laufende Kosten	2.02%
Kosten, die der Fonds unter bestimmten Bedingungen zu tragen hat.	
An die Wertentwicklung gebundene Gebühr 20% der Outperformance, die gegenüber dem MSCI World Index in Euro erzielt wird.	

Die von Ihnen gezahlten Gebühren werden dazu verwendet, die Kosten für den Betrieb des Fonds zu decken, unter anderem Marketing- und Vertriebskosten. Diese Kosten beschränken das potenzielle Wachstum Ihrer Anlage.

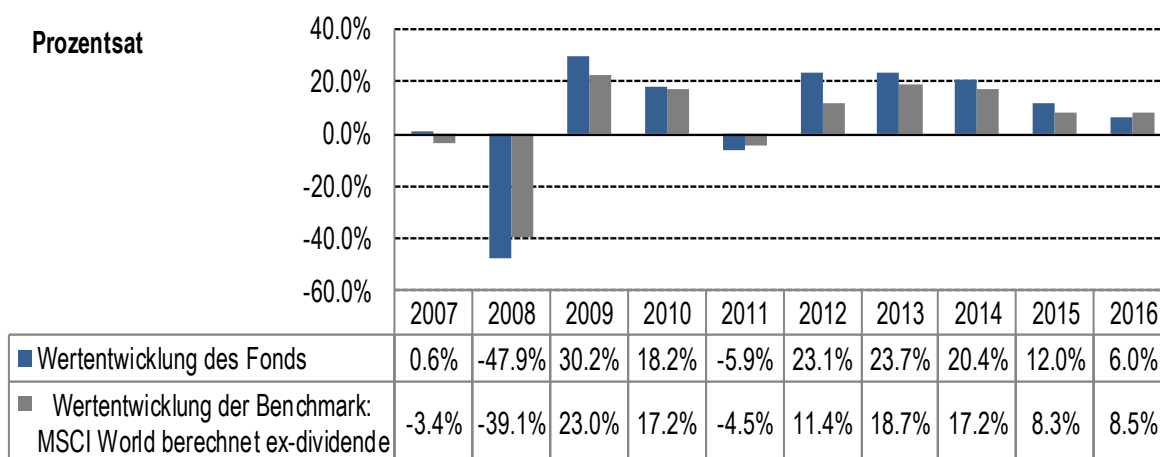
Beim angegebenen Ausgabeaufschlag bzw. Rücknahmeabschlag handelt es sich um den Höchstwert. In bestimmten Fällen können sie geringer ausfallen. Weitere Informationen hierzu erhalten Sie von Ihrem Finanzberater.

Bei einer Umschichtung von dieser Anteilsklasse in eine andere Anteilsklasse dieses Teilfonds oder eines anderen Teilfonds fallen keine Gebühren an. Die laufenden Kosten basieren auf den Zahlen des vorherigen Geschäftsjahres zum 31. Dezember 2016. Sie können von Jahr zu Jahr schwanken und enthalten keine an die Wertentwicklung gebundenen Gebühren oder Transaktionskosten (mit Ausnahme von Ausgabe-/Rücknahmegebühren, die der OGAW zahlt, wenn er Anteile anderer Organismen für gemeinsame Anlagen kauft oder verkauft).

Die an die Wertentwicklung gebundene Gebühr betrug im vergangenen Geschäftsjahr 0.00%.

Weitere Informationen über Gebühren, Kosten, an die Wertentwicklung gebundene Gebühren und Berechnungsmethoden entnehmen Sie bitte dem Verkaufsprospekt unter www.vector.lu.

Wertentwicklung in der Vergangenheit



Die frühere Wertentwicklung ist kein verlässlicher Indikator für künftige Ergebnisse. Sie kann im Laufe der Zeit schwanken. Die laufenden Kosten wurden bei der Berechnung der früheren Wertentwicklung berücksichtigt. Die Ausgabeaufschläge wurden bei der Berechnung der früheren Wertentwicklung nicht berücksichtigt. Die Wertentwicklung der Vergangenheit wurde in EUR berechnet. Vector Navigator C1 wurde im 2001 aufgelegt.

Praktische Informationen

Die Depotbank des Fonds ist Edmond de Rothschild Europe S.A.

Detailliertere Informationen über Vector, wie Verkaufsprospekt und Jahres- und Halbjahresberichte, sind jederzeit in Englisch erhältlich bei Vector Asset Management S.A., 370 Route de Longwy, L-1940 Luxemburg.

Der letzte Preis der Anteile steht online unter www.edmond-de-rothschild.eu im Bereich „NAV Centre“ zur Verfügung.

Der Fonds unterliegt den Gesetzen und Bestimmungen Luxemburgs. Je nach Ihrem Wohnsitzland kann sich dies auf Ihre Anlage auswirken. Für weitere Einzelheiten sollten Sie sich mit Ihrem Steuerberater in Verbindung setzen.

Das vorliegende Dokument beschreibt eine Klasse eines Teilfonds des Vector Umbrella-Fonds. Der Prospekt sowie die Jahres- und Halbjahresberichte werden für Vector als Ganzes erstellt. Die

Vermögenswerte und Verbindlichkeiten der Teilfonds sind getrennt. Sie stehen auf www.vector.lu zur Verfügung.

Anteilinhaber dürfen alle oder einen Teil ihrer Anteile in Anteile eines anderen Teilfonds von Vector umtauschen, unter dem Vorbehalt, dass sie alle Kriterien für eine Zeichnung von Anteilen des neuen Fonds erfüllen. Weitere Einzelheiten zur Umschichtung finden Sie im betreffenden Abschnitt des Prospekts.

Vector Asset Management S.A. haftet ausschließlich auf der Grundlage von Angaben im vorliegenden Dokument, die irreführend oder unrichtig sind oder nicht den einschlägigen Teilen des Verkaufsprospekts entsprechen.

Eine Zusammenfassung der Vergütungspolitik in der letzten geltenden Fassung steht auf www.vector.lu zur Verfügung. Eine Fassung der aktuellen Vergütungspolitik ist für Anleger kostenlos am eingetragenen Sitz der Verwaltungsgesellschaft erhältlich.

Dieser Fonds ist in Luxemburg von der Commission de Surveillance du Secteur Financier zugelassen und steht unter deren Aufsicht. Vector Asset Management S.A. ist in Luxemburg von der Commission de Surveillance du Secteur Financier zugelassen und steht unter deren Aufsicht. Diese wesentlichen Informationen für den Anleger sind zutreffend und entsprechen dem Stand vom 6/01/2017.